

**Pour notre  
terrain de jeu  
de demain**



# **Bilan des gaz à effet de serre Swiss Olympic 2025**

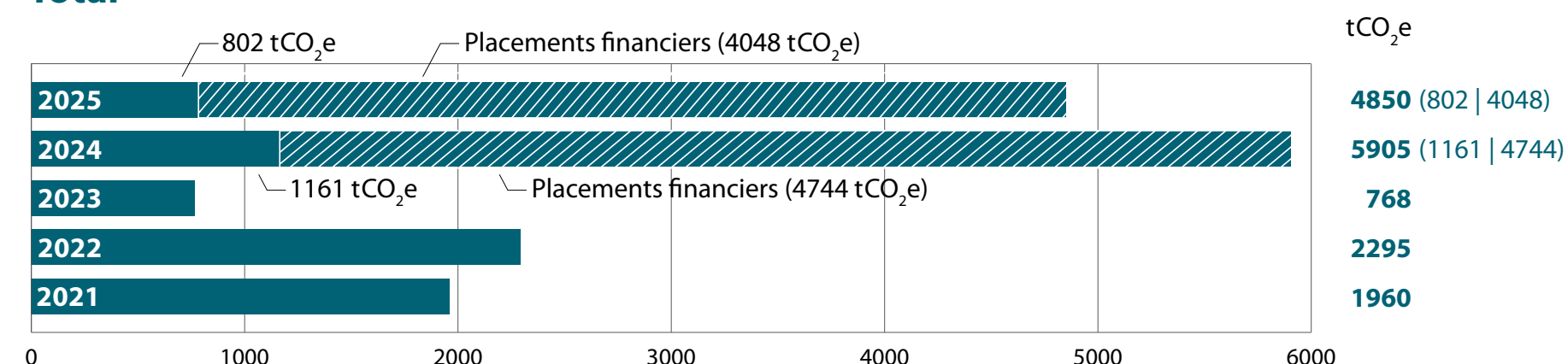
# Emissions de gaz à effet de serre

## Comparaison de l'ensemble

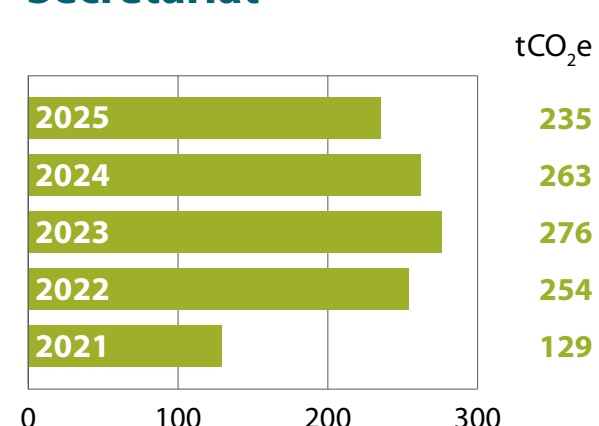


### Comparaison annuelle

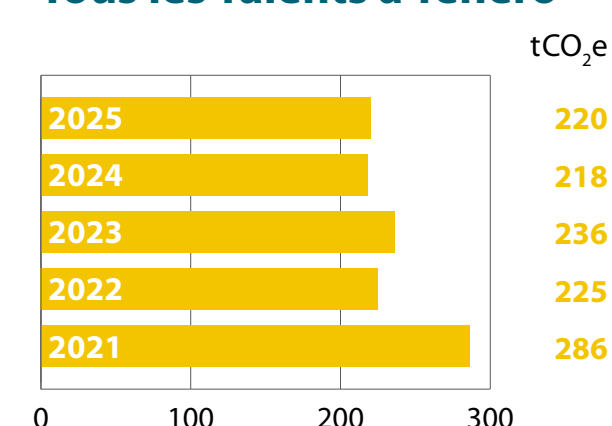
#### Total



#### Secrétariat



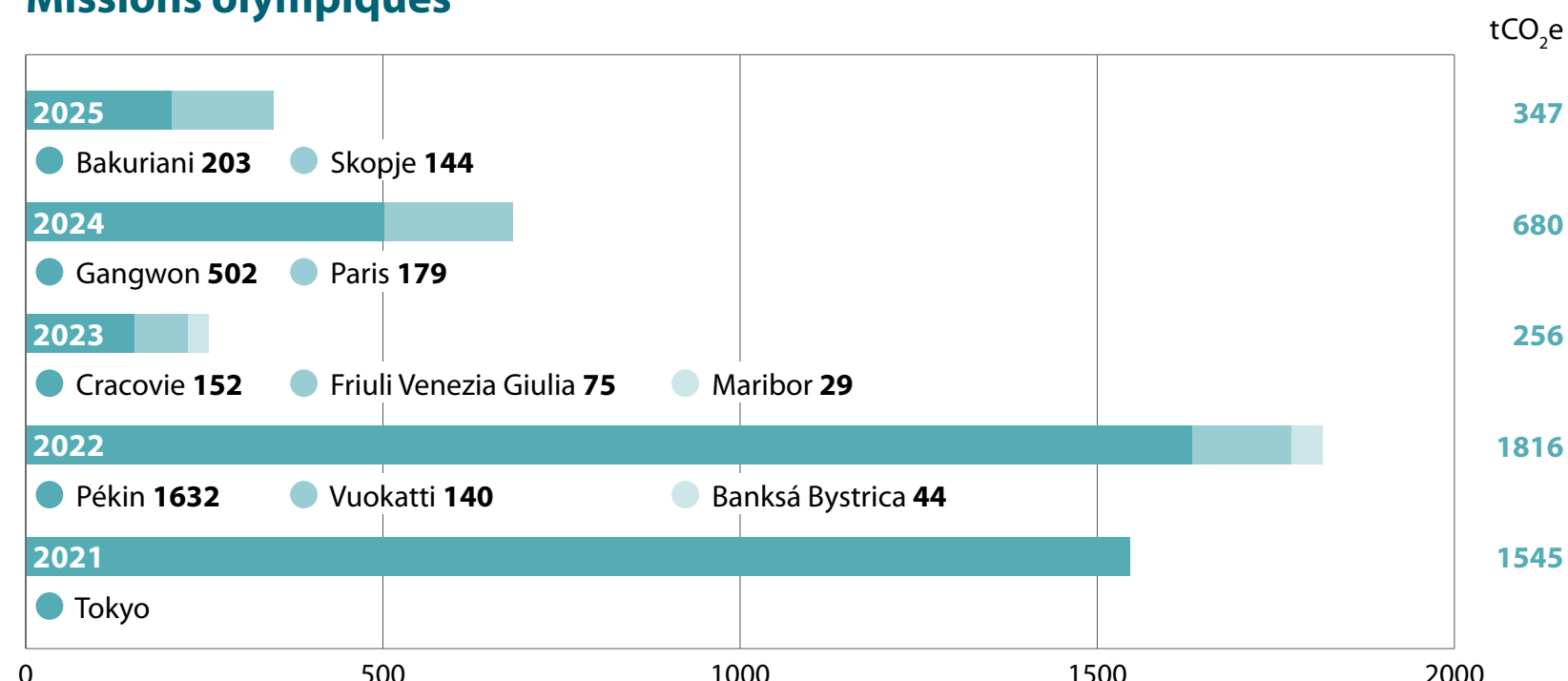
#### Tous les Talents à Tenero



En 2025, les émissions totales de gaz à effet de serre de Swiss Olympic ont diminué par rapport à 2024, passant de 5905 à environ 4850 tonnes d'équivalent CO<sub>2</sub> (tCO<sub>2</sub>e), ce qui correspond à une baisse de 18% par rapport à l'année précédente. Avec 4048 tCO<sub>2</sub>e, soit 83% des émissions totales, les placements financiers du secrétariat, effectués selon les critères ESG, constituent une nouvelle fois la principale source d'émissions. Les émissions liées aux placements financiers ont diminué de 696 tCO<sub>2</sub>e par rapport à 2024.

Swiss Olympic s'est fixé pour objectif d'atteindre zéro émission nette de gaz à effet de serre au niveau de son secrétariat d'ici 2030. Les émissions du secrétariat, hors placements financiers, s'élèvent en 2025 à 235 tCO<sub>2</sub>e, soit 36,7 tCO<sub>2</sub>e ou 18,5% de plus que la trajectoire de réduction de 8% définie dans le concept climatique de Swiss Olympic. Swiss Olympic assume la responsabilité des émissions aériennes et du non-respect de la trajectoire de réduction définie en fixant le prix des émissions à 100 francs par tonne de CO<sub>2</sub>e et en les versant au fonds pour le climat de Swiss Olympic, destiné à financer des mesures et des projets de protection du climat. Les émissions liées aux placements financiers ne seront pas tarifées en 2025.

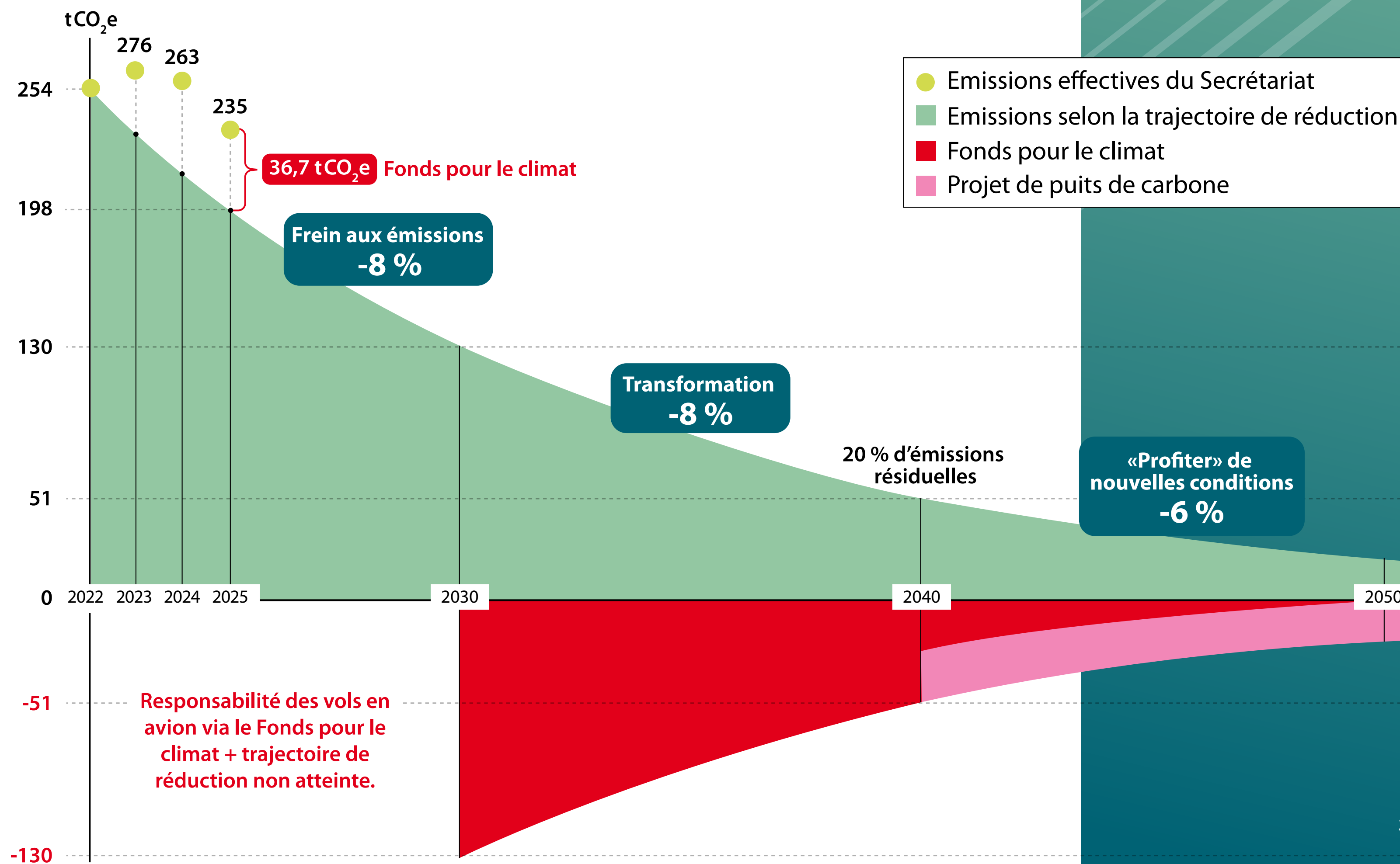
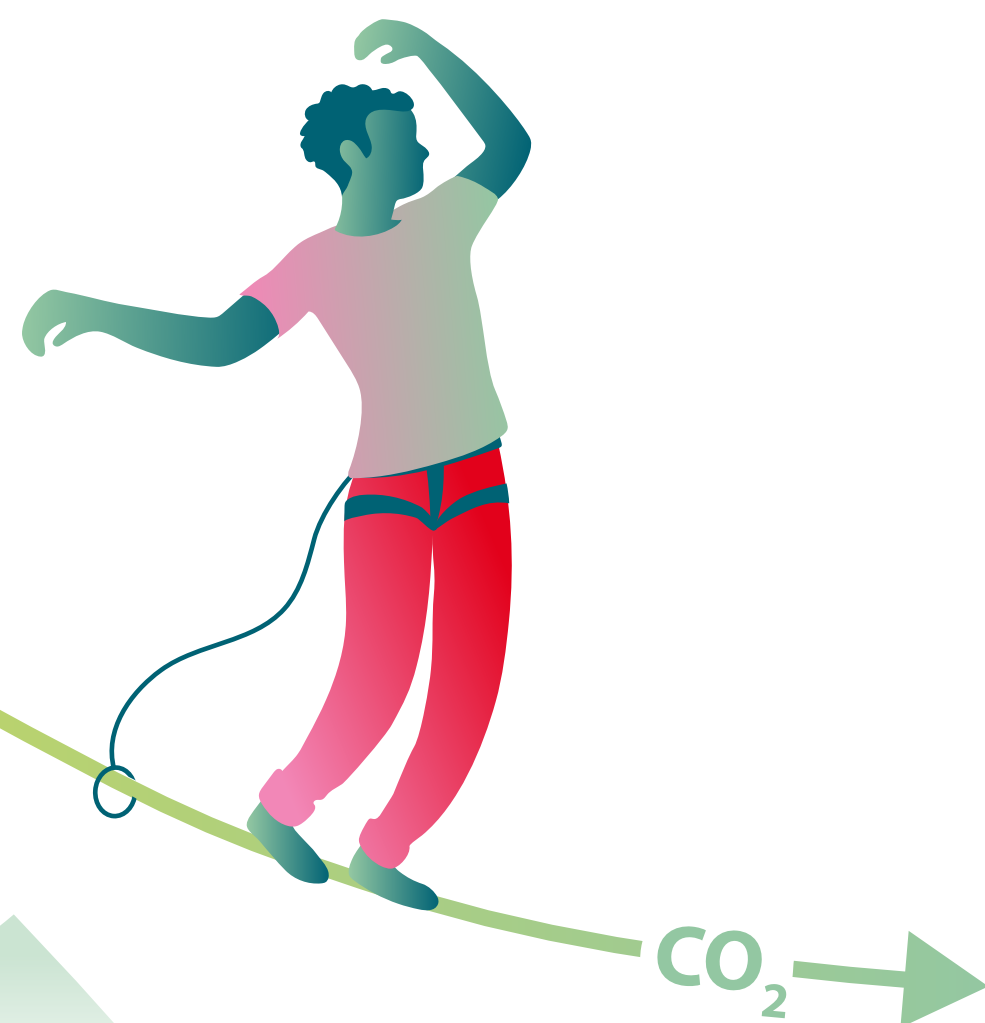
#### Missions olympiques



# Stratégie d'équipe: Zéro net d'ici 2030

## Trajectoire de réduction des émissions du Secrétariat de Swiss Olympic

Parvenir à un zéro net n'est pas chose facile. Nous assumons la responsabilité de nos émissions résiduelles en versant une contribution correspondante au Fonds pour le climat de Swiss Olympic.



# Prendre de la hauteur: assumer nos responsabilités

Swiss Olympic assume la responsabilité des émissions aériennes du secrétariat et des missions, ainsi que des écarts par rapport à la trajectoire de réduction, en versant les montants correspondants au fonds pour le climat de Swiss Olympic et en les investissant dans des carburants d'aviation durables (CAD).

## Versements pour les carburants d'aviation durables (CAD) en 2025

En tant qu'ambassadeur du programme de SWISS pour les CAD, Swiss Olympic participe au financement des carburants d'aviation durables et soutient leur utilisation dans les vols opérés par SWISS.

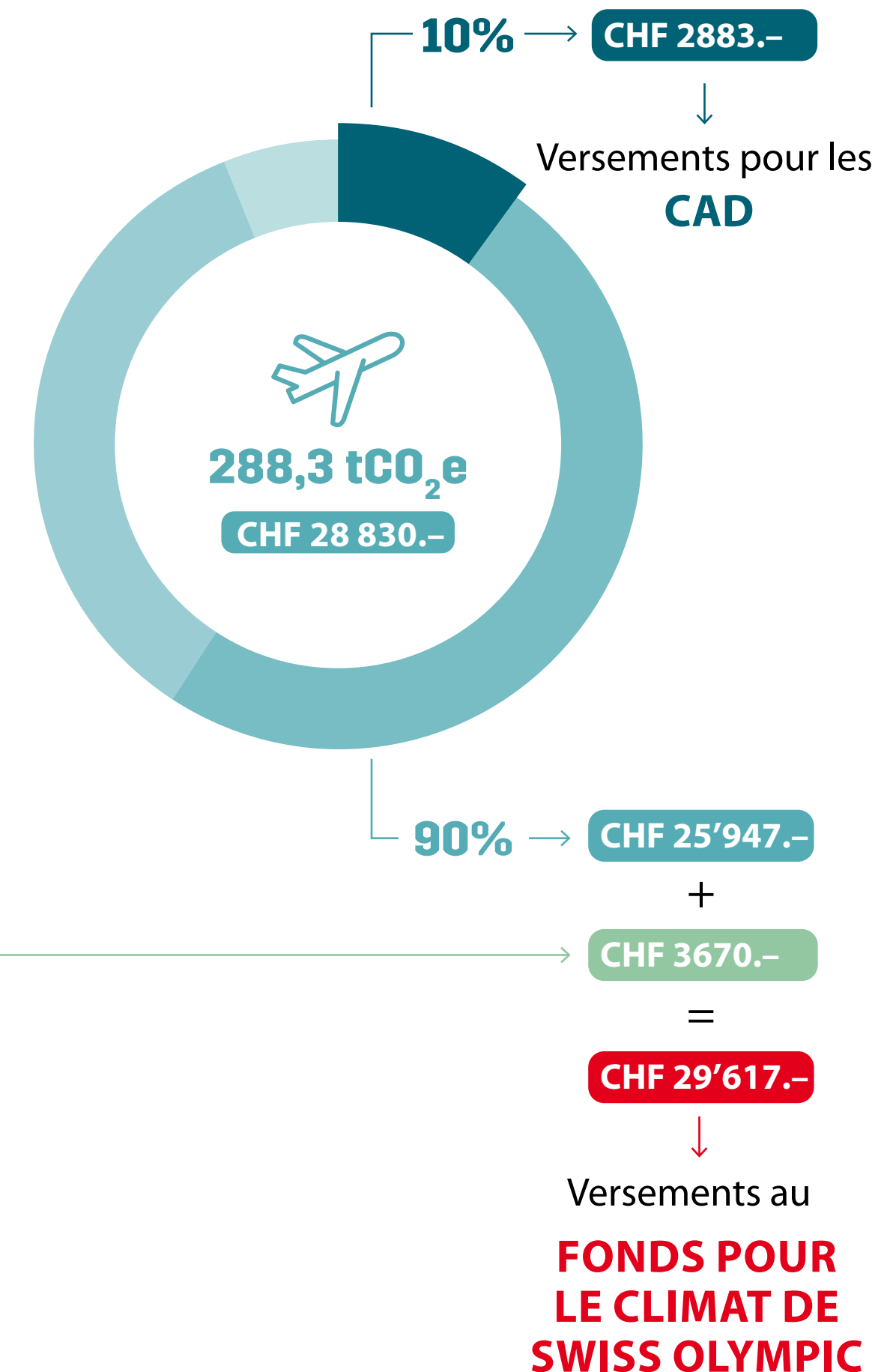
En 2025, Swiss Olympic a acheté 3937 kg de carburants d'aviation durables pour les émissions correspondantes des vols réalisés en 2024, contribuant ainsi à économiser quelque 14'264 kg de CO<sub>2</sub>e\*.

	tCO <sub>2</sub> e
<b>Émissions liées aux voyages en avion en 2024</b>	<b>288,3</b>
EYOF Bakuriani	158,1
EYOF Skopje	111,3
Secrétariat	18,9

## Versements au fonds pour le climat de Swiss Olympic

Swiss Olympic assume la responsabilité des émissions aériennes ainsi que des écarts par rapport à la trajectoire de réduction définie en les évaluant à 100 francs par tonne de CO<sub>2</sub>e. Les montants ainsi calculés sont versés au fonds pour le climat de Swiss Olympic. Le fonds pour le climat de Swiss Olympic est un instrument de soutien pour des projets de protection du climat et des mesures de durabilité dans le sport suisse.

	tCO <sub>2</sub> e
<b>Emissions secrétariat</b>	<b>36,7</b>
Différence par rapport à la trajectoire de réduction	



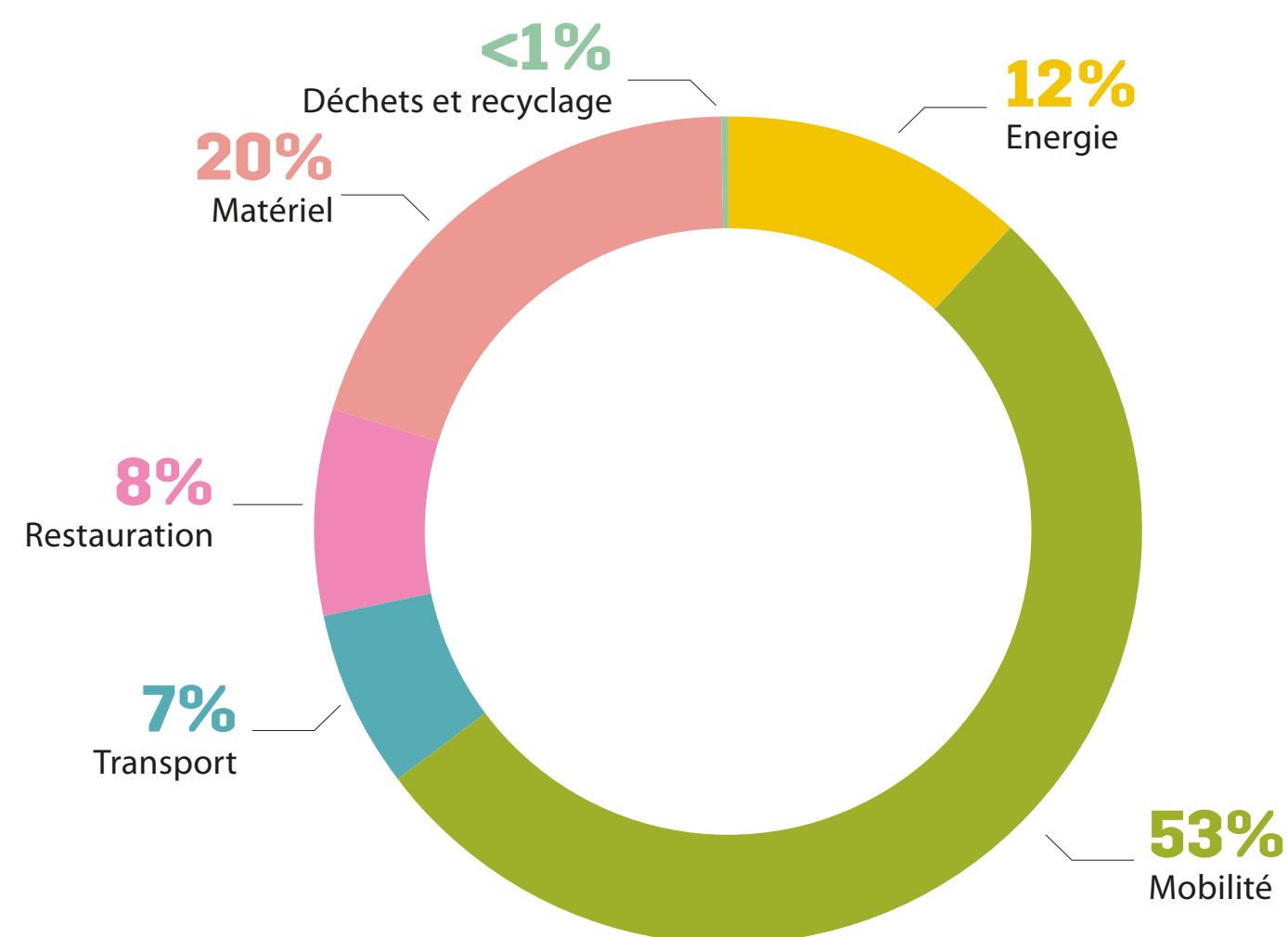
\*Comprend les équivalents CO<sub>2</sub> liés à la production, au transport et à la distribution du carburant; le CO<sub>2</sub> généré lors de la combustion est également pris en compte, mais pas les autres substances.

# Emissions de gaz à effet de serre

## Secrétariat en 2025



### Répartition en pourcentage\*



### Répartition en tCO<sub>2</sub>e\*

Catégorie	Sub-catégorie	tCO <sub>2</sub> e
<b>Energie   12%</b>	Chauffage	25,8
	Electricité	1,9
<b>Mobilité   53%</b>	<b>Pendularité</b>	<b>65,8</b>
	Transports publics	40,9
	Voiture	24,9
	<b>Voyages d'affaires</b>	<b>51,3</b>
	Vols aériens	18,9
	Transports publics	9,7
	Voiture	22,7
<b>Transport   7%</b>	Nuitées	3,2
	Travail numérique	3,5
<b>Restauration   8%</b>	Repas non végétariens	5,3
	Repas végétariens	0,5
	Boissons	3,5
	Collations:	10,5
<b>Matériel   20%</b>	Tenues personnel & «cool and clean»	9,9
	Imprimés	4,5
	Consommables	1,4
	Eau du robinet	0,02
	Appareils électroniques	4,2
	Autres (notamment matières premières)	26,1
<b>Déchets et recyclage   &lt;1%</b>	Déchets d'exploitation	0,01
	Eaux usées	0,1
	Déchets recyclés	0,1

### Emissions du Secrétariat\*

## 235 tCO<sub>2</sub>e



\* Chiffres et infographies hors placements financiers

**Placements financiers** 4048 tCO<sub>2</sub>e

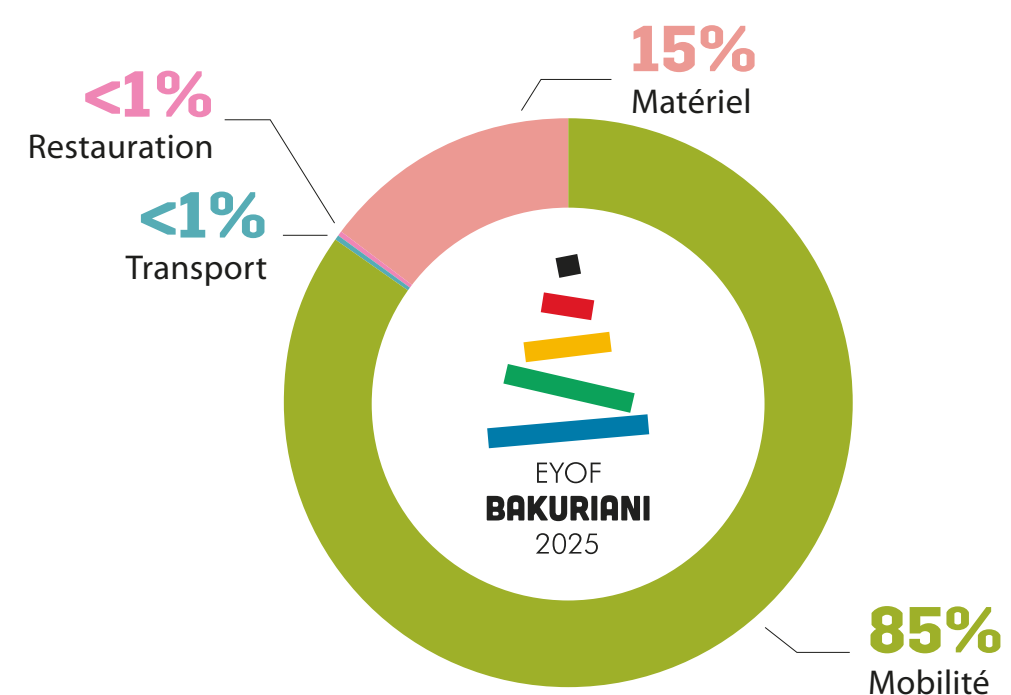
Les émissions de gaz à effet de serre du secrétariat s'élèvent à 235 tCO<sub>2</sub>e en 2025, hors placements financiers (et à 4283 tCO<sub>2</sub>e, placements financiers compris), ce qui représente une baisse de 10,5% par rapport à 2024 (14,5% en incluant les placements financiers). La mobilité reste la principale source d'émissions, avec une part de 53%. Tandis que le nombre de nuitées a diminué, l'augmentation du nombre de vols a entraîné une légère hausse des émissions dans ce domaine. Dans le secteur des transports, les émissions ont baissé de 20%, principalement grâce au nouveau parc automobile entièrement électrique. Les émissions liées au matériel ont diminué de 29 tCO<sub>2</sub>e, notamment en raison d'une baisse des achats dans le secteur «Vêtements». Le secrétariat a enregistré 87,1 équivalents temps plein, soit 4,6 de moins qu'en 2024.

# Emissions de gaz à effet de serre

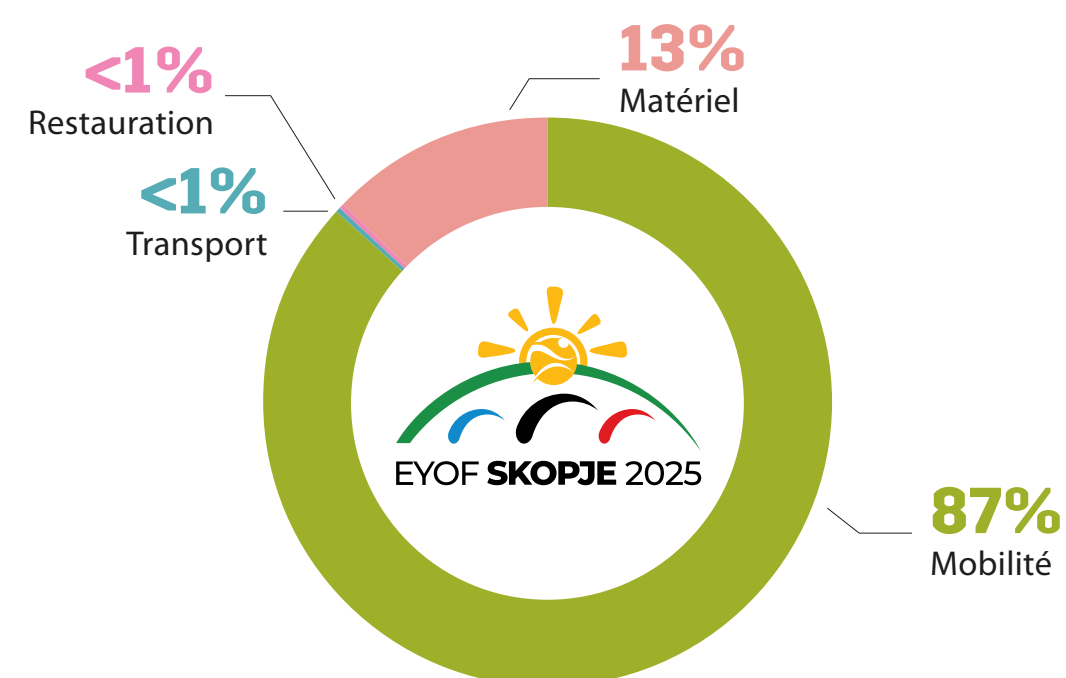
## Missions olympiques en 2025

### Répartition en pourcentage

Festival olympique de la jeunesse européenne 2025



Festival olympique de la jeunesse européenne 2025



### Emissions

Festival olympique de la jeunesse européenne 2025

**203 tCO<sub>2</sub>e**

Festival olympique de la jeunesse européenne 2025

**144 tCO<sub>2</sub>e**

### Répartition en tCO<sub>2</sub>e\*

Catégorie	Pourcentage	tCO <sub>2</sub> e
<b>Mobilité</b>	<b>85%</b>	<b>297,1</b>
Bakuriani		172,4
Skopje		124,7
<b>Transport</b>	<b>&lt;1%</b>	<b>0,7</b>
Bakuriani		0,4
Skopje		0,3
<b>Restauration</b>	<b>&lt;1%</b>	<b>0,8</b>
Bakuriani		0,4
Skopje		0,4
<b>Matériel</b>	<b>14%</b>	<b>48,1</b>
Bakuriani		29,8
Skopje		18,3

### Taille de la délégation

Festival olympique de la jeunesse européenne 2025

114

Festival olympique de la jeunesse européenne 2025

134

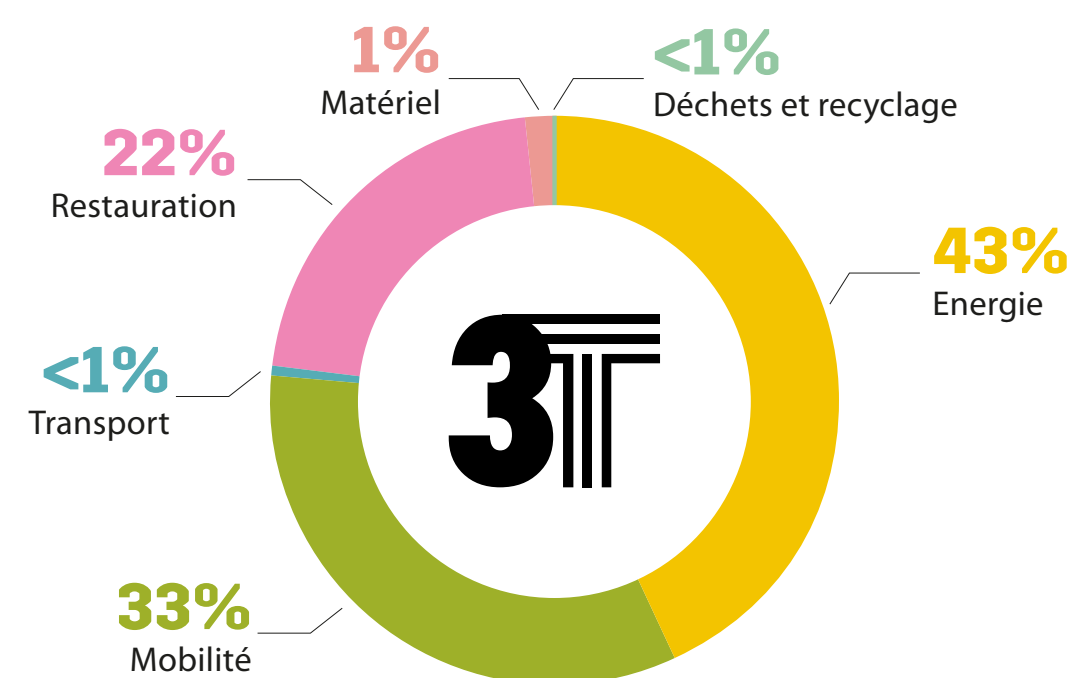
Les émissions de gaz à effet de serre générées par les missions olympiques varient considérablement en fonction de la ville/du pays hôte et de la taille de la délégation. En 2025, les émissions des missions olympiques s'élevaient à 347 tCO<sub>2</sub>e au total, ce qui correspond à une réduction de 49% par rapport à 2024. Sur ce total, 203 tCO<sub>2</sub>e étaient dues au Festival olympique de la jeunesse européenne (FOJE) organisé à Bakouriani, et 144 tCO<sub>2</sub>e au FOJE d'été de Skopje. Les émissions étaient principalement liées aux vols (à raison de 77% pour chacun des deux événements): 158 tCO<sub>2</sub>e pour Bakouriani et 111 tCO<sub>2</sub>e pour Skopje. Les émissions liées aux vêtements pour le FOJE d'hiver s'élevaient à 0,26 tCO<sub>2</sub>e par participant·e, soit près de deux fois plus que pour le FOJE d'été (0,14 tCO<sub>2</sub>e/participant·e): en effet, davantage de vêtements sont nécessaires en hiver et leur production génère plus de CO<sub>2</sub>.

# Emissions de gaz à effet de serre

## Camp Tous les Talents à Tenero en 2025

### Répartition en pourcentage

Tous les Talents à Tenero (3T)



Emissions 3T  
**220 tCO<sub>2</sub>e**

### Répartition en tCO<sub>2</sub>e\*

Catégorie	Sub-catégorie	tCO <sub>2</sub> e
<b>Energie   43%</b>	Chauffage (piscine)	74,7
	Electricité	20,4
	<b>Voyages A/R participants &amp; staff</b>	<b>36,3</b>
<b>Mobilité   33%</b>	Transports publics	14,6
	Voiture	21,7
	Nuitées	36,7
<b>Transport   &lt;1%</b>	Véhicules utilitaires	1,3
<b>Restauration   22%</b>	Repas non végétariens	33
	Repas végétariens	14,4
	<b>Matériel   1%</b>	<b>3,0</b>
Tenues participants & staff		3,0
	Eau du robinet	0,01
<b>Déchets et recyclage   &lt;1%</b>	<b>Déchets d'exploitation</b>	<b>0,02</b>
	Eaux usées	0,1
	Déchets recyclés	0,02

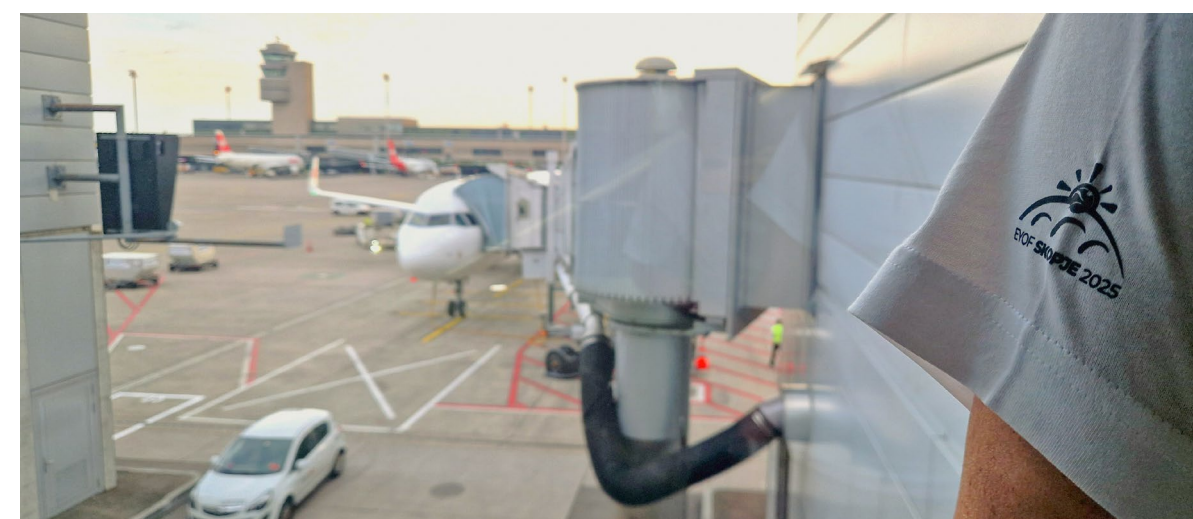
Les émissions de gaz à effet de serre du 3T s'élevaient à 220 tCO<sub>2</sub>e en 2025, soit 1% qu'en 2024. À l'instar des dernières années, les principales sources d'émissions sont l'énergie avec 43% (notamment le chauffage de la piscine) et la mobilité avec 33%. À eux deux, ces secteurs engendrent environ les trois quarts des émissions totales de gaz à effet de serre du 3T. Avec 22%, la restauration est le troisième secteur qui produit le plus d'émissions.

# Mesures de réduction des émissions mises en œuvre par Swiss Olympic

## Trois exemples de mesures mises en œuvre en 2025:

### Parc automobile entièrement électrique

Grâce à son partenariat avec Toyota, Swiss Olympic disposera d'un parc de véhicules totalement électrifié d'ici fin 2028. Deux véhicules de service Toyota bZ4X entièrement électriques sont à la disposition des collaborateur·rice·s en autopartage. Les membres de la direction disposent eux aussi de ce même modèle. Au total, le parc entièrement électrique comprend désormais neuf véhicules, soit un de moins qu'auparavant, et contribue à la réduction des émissions de CO<sub>2</sub> dans le domaine de la mobilité. Ainsi, 3,8 tCO<sub>2</sub>e au total ont pu être économisées en 2025 dans le secteur «Transport – Véhicules propres» par rapport à 2024.

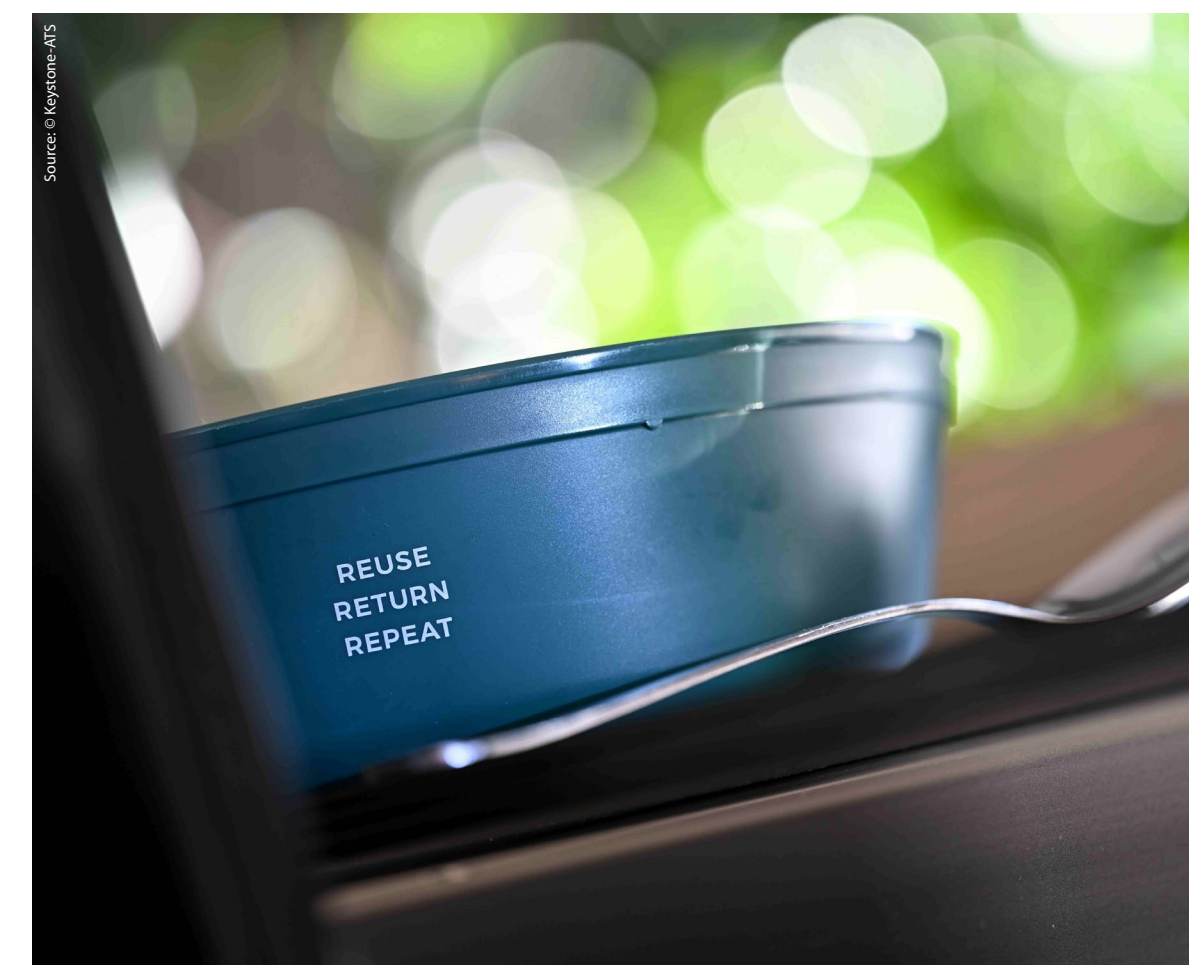


### Promotion de la technologie des carburants d'aviation durables

Swiss Olympic participe au financement des carburants d'aviation durables (CAD). En tant qu'ambassadeur du programme de SWISS pour les CAD, Swiss Olympic investit l'équivalent de 10% de ses émissions aériennes annuelles dans le développement et la promotion des CAD. Les émissions générées par les voyages en avion liés aux missions olympiques sont ainsi tarifées à 100 francs par tonne de CO<sub>2</sub>e. En 2025, ce dispositif a permis la production de quelque 3,9 tonnes de CAD pour l'exercice 2024, ce qui représente une réduction de près de 14,3 tonnes de CO<sub>2</sub> par rapport à du kérosène conventionnel. En effet, ce carburant produit à partir de déchets biogènes permet de réduire les émissions de CO<sub>2</sub> d'au moins 80% sur tout son cycle de vie par rapport au kérosène fossile. La réduction des émissions pour les vols de l'année 2025 n'a pas encore été déterminée.

### Conteneurs reCIRCLE pour les collaborateur·rice·s

Depuis 2025, Swiss Olympic met à la disposition de tous ses collaborateur·rice·s un conteneur réutilisable reCIRCLE, couverts compris, qui peut notamment servir pour les déjeuners à emporter. Avec son abonnement à «reCIRCLE for Business» souscrit en 2025, Swiss Olympic souhaite sensibiliser ses collaborateur·rice·s à la gestion des déchets de vaisselle à usage unique, et contribuer ainsi à la réduction des émissions de gaz à effet de serre. L'organisation économise ainsi 0,594 à 0,891 tCO<sub>2</sub> chaque année, ce qui représente entre 108 et 162 sacs poubelles.



# Plus d'informations

Pour toute question, veuillez vous adresser  
au Département Gestion de fédération  
de Swiss Olympic: [info@swissolympic.ch](mailto:info@swissolympic.ch)

Données validées par myclimate

