

# Card Report 2025



## Die Swiss Olympic Cards **3**

Funktionen der Karte	3
Card-Vergabe und -Gültigkeit	3
Athlet*innenwege nach FTEM	4

## Auswertung Swiss Olympic Talent Cards (L, R, N) **5**

Übersicht Förderstruktur National und Regional	5
Verteilung nach Förderstufe	7
Verteilung nach Geschlecht	8
Verteilung nach Sprache	8
Verteilung nach Sportartentyp	9
Förderpyramide 2025	10
Altersprofile	10–11
Verteilung nach Kanton	12

## Auswertung Swiss Olympic Cards (E, B, S, G) **13**

Verteilung nach Förderstufe	13
Verteilung nach Geschlecht	14
Verteilung nach Sprache	14
Verteilung nach Sportartentyp	15
Förderpyramide 2025	15
Verteilung nach Kanton	16

## Fragen/Auskunft **17**

## Impressum

**Herausgeber:** Swiss Olympic

**Redaktion:** Swiss Olympic

**Fotos:** Swiss Olympic/Keystone-SDA

Die Swiss Olympic Cards sind ein wichtiges Instrument im Schweizer Sportsystem, an dem sich verschiedene Interessensgruppen orientieren. Die gemeinsame und optimale Förderung von Nachwuchs- und Eliteathlet\*innen steht dabei im Zentrum. Die Swiss Olympic Cards zeigen Gemeinden, Kantonen, Schulen und weiteren Partner\*innen auf, welche Athlet\*innen in Verbandsförderprogrammen erfasst sind und gezielt gefördert werden sollen.

Swiss Olympic vergibt Cards an Athlet\*innen in folgenden Kategorien:

- Nachwuchsathlet\*innen: Swiss Olympic Talent Card National (N), Regional (R), Lokal (L)
- Eliteathlet\*innen: Swiss Olympic Card Elite (E), Bronze (B), Silber (S), Gold (G)

## Weitere Funktionen der Karte

### Nachwuchsathlet\*innen (L, R, N)

- Erleichterter Zugang zu Leistungssportunterstützenden Schulen (Swiss Olympic Sport Schools/ Swiss Olympic Partner Schools) oder zu Leistungssportfreundlichen Lehrbetrieben
- Erleichterung bei Dispensationen vom Schulunterricht
- Kostenlose Teilnahme am Talent Treff Tenero (nur Card-Inhaber\*innen N)
- Zugang zu Patenschaften der Sporthilfe (nur Card-Inhaber\*innen N)

### Eliteathlet\*innen (E, B, S, G)

- Zugang zu Leistungssportspezifischer Studien-/Laufbahnberatung und weiteren Schulungsangeboten von Swiss Olympic
- Zugang zu Förderbeiträgen der Sporthilfe (nur Card-Inhaber\*innen B/S/G, i.d.R. ohne Mannschaftssportarten)

### Allgemein

- Vergünstigungen bei Partner\*innen von Swiss Olympic (gemäss aktuellem [Leistungspaket](#))
- Allfällige Unterstützung durch spezielle Fördermassnahmen im Wohnkanton oder in der Gemeinde
- Allfälliger Zugang zur Spitzensportförderung der Armee (nur Card-Inhaber\*innen N/E/B/S/G und nur durch Selektion)

## Card-Vergabe und -Gültigkeit

Seit 2005 vergibt Swiss Olympic die Talent Cards an Nachwuchsathlet\*innen, deren nationale Verbände über ein anerkanntes Nachwuchsförderkonzept verfügen und ihre Selektionen gemäss «PISTE» vornehmen (Grundlagen dazu siehe [«Manual Talentidentifikation und -selektion»](#)). Der Verband reicht jährlich die Selektionsrangliste nach PISTE inklusive Selektionsentscheide an Swiss Olympic ein. Die Vergabe von Swiss Olympic Cards an Eliteathlet\*innen ist auch an ein bestehendes Leistungssportförderkonzept gebunden. Die Card-Anträge müssen durch den Verband jährlich neu eingereicht werden.

Nach Prüfung der Selektionsranglisten und Card-Anträge durch Swiss Olympic werden die genehmigten Karten den Athlet\*innen digital zugestellt. Die Gültigkeitsdauer einer Swiss Olympic Card ist jeweils auf ein Jahr beschränkt. Das Startdatum des Verbandsjahres bestimmt jeder Verband selbst, abgestimmt auf seine Trainings- und Wettkampfplanung.

Die detaillierten Kriterien der Card-Vergabe sind in den [Ausführungsbestimmungen zu den «Richtlinien Swiss Olympic Card»](#) zu finden.

## Athlet\*innenwege nach FTEM

Auf der Webseite von Swiss Olympic wird eine einheitliche Zusammenfassung pro Sportart in Form eines [Athlet\\*innenweges nach FTEM](#) zur Verfügung gestellt, in der allgemein relevante Informationen (Kaderstruktur, internationale Wettkämpfe, Schule und Ausbildung usw.) für die diversen Interessensgruppen ersichtlich sind. Es werden nur Athlet\*innenwege von Sportarten aufgeschaltet, deren Nachwuchsförderkonzepte komplett umgesetzt sind und dadurch Swiss Olympic Talent Cards auslösen.

Ausführliche Informationen zu FTEM Schweiz sind [hier](#) zu finden.

# Fechten

[Swiss Fencing](#)  
[FTEM Verband](#)

swiss olympic  
spirit of sport

### Strukturen des Athlet\*innenwegs im Leistungssport

FTEM	Foundation			Talent				Elite		Mastery			
Phase	F1	F2	F3	T1	T2	T3	T4	E1	E2	M			
<b>Schlagwort</b>	F1: Freudvolles Entdecken, Erlernen und Üben von elementaren Bewegungs- und Spielgrundformen F2: Verschiedene Sportarten kennenlernen und einen aktiven Lebensstil pflegen F3: Sich sportartspezifisch engagieren (mit/ohne Wettkampf)			Potenzial zeigen	Potenzial bestätigen	Trainieren und Ziele erreichen	Durchbruch schaffen und belohnt werden	Die Schweiz (int.) repräsentieren	International Erfolg haben	Sportart dominieren			
<b>Internationale Wettkämpfe</b>											WC, EM, WM, OS		
<b>Card/ Kaderstruktur</b>											Universiade, CISM		
<b>Wochenumfang in Stunden</b>	5	8	11	11	13	15	16	18	18	18			
<b>Anzahl Wettkämpfe/Jahr</b>	5	8	11	10	12	15	18	20	20	20			

Sportartenspezifisch (Training & Wettkämpfe)
  Athletik (Kraft, Beweglichkeit, Koordination)
  Allgemein sportliche Aktivitäten (Schulsport, Polysportives, Ausgleichstraining)

**Koordination Schule/Lehre und Leistungssport (Sek I und II, inkl. Berufsschule)**

**Der Verband empfiehlt:**

- Flexibilität zur Freistellung von einzelnen Trainings/Wettkämpfen (auch in der Regelschule): ab T1
- Dispensationen (auch in der Regelschule): ab T2
- Sportklasse/Sportschule (abhängig von Trainings-/Schul- und Wohnort): ab T2

[Merkblatt «Schule/Lehre & Leistungssport»](#)

[Broschüre «Berufliche Grundbildung und Leistungssport»](#)

**Kontakt Verband:**  
Alexis Bayard  
alexis.bayard@swiss-fencing.ch

**Cards**

**Gültigkeit:** Talent Cards (R, N): 01.09.–31.08.  
Elite Cards (E, B, S, G): 01.01.–31.12.

**Altersrange:** Talent Card Regional: ~12–20J  
Talent Card National: ~15–20J

**NWF-Trägerschaften**

Die Trägerschaften können [hier](#) aufgerufen und u.a. nach Stufe und Kanton gefiltert werden.

Beispiel Athlet\*innenweg Fechten



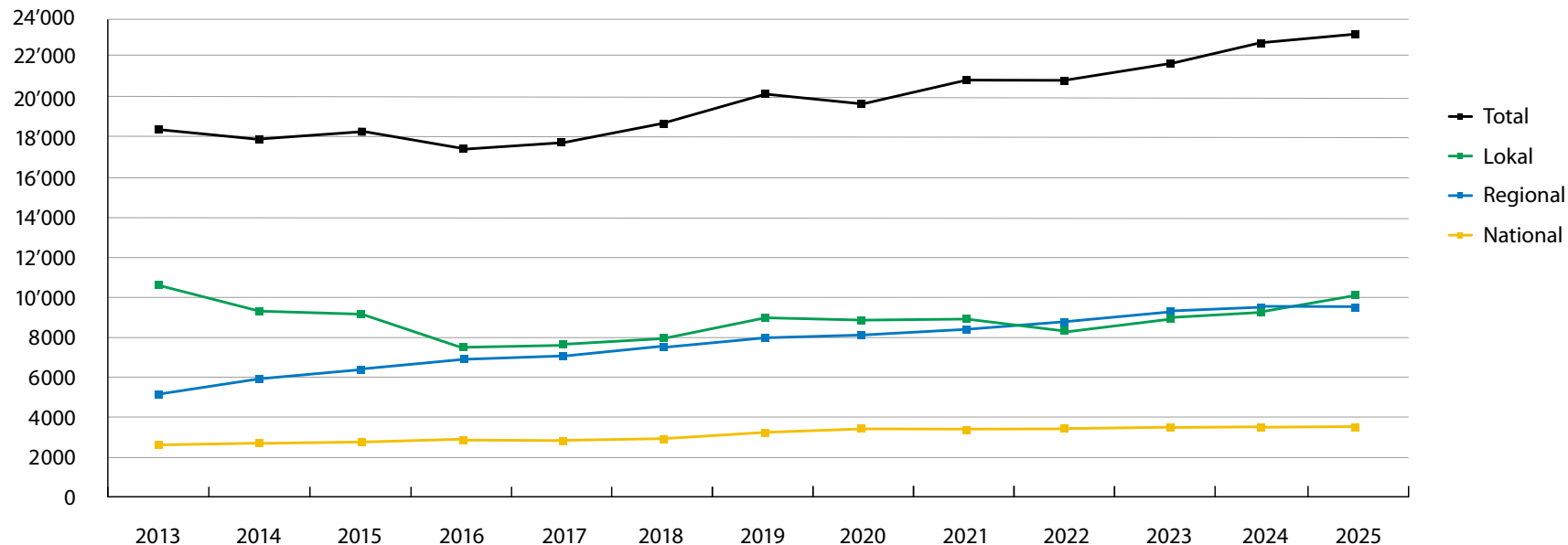


## Verteilung nach Förderstufe

Im Jahr 2025 haben 98 Sportarten (77 Sommer- und 21 Wintersportarten) ein von Swiss Olympic anerkanntes Nachwuchsförderkonzept umgesetzt und Swiss Olympic Talent Cards ausgelöst (vgl. 2013: 81 Sportarten). Rund 79% aller Swiss Olympic Talent Cards wurden an Sommer- und 21% an Wintersportarten vergeben. Insgesamt wurden 23'308 Talente auf den drei Stufen gefördert; 3722 Talente auf der nationalen, 9415 Talente auf der regionalen und 10'171 Talente auf der lokalen Stufe.

Nachfolgende Abbildung macht deutlich, dass auf der nationalen Stufe die Anzahl der geförderten Talente seit 2013 relativ stabil ist, während es auf der regionalen und lokalen Stufe zu markanteren Zunahmen und Verschiebungen gekommen ist. Dies ist u.a. damit zu erklären, dass in den letzten Jahren die Anzahl NWF-Sportarten deutlich zugenommen hat und es zu einem Aus- und Aufbau der bestehenden Förderstrukturen gekommen ist.

### Anzahl geförderter Nachwuchstalente in der Schweiz seit 2013



### Meilensteine in der Nachwuchsförderung

**2005** Erstmalige Vergabe von Swiss Olympic Talent Cards

**2009** Erscheinung «Manual Talentdiagnostik und -selektion» und Einführung von PISTE

**2010** Umsetzung PISTE: Die Abgabe der Swiss Olympic Talent Cards National und Regional muss bei allen Verbänden gemäss PISTE erfolgen.

**1.10.2012** Einführung des neuen Sportfördergesetzes: Alle Verbände müssen ein anerkanntes Nachwuchsför-

derkonzept haben (gemäss Anforderungen), um weiterhin von J+S-Subventionen profitieren und Swiss Olympic Talent Cards beantragen zu können.

**2013** Anpassung der regionalen Förderstufe in den beiden grossen Teamsportarten Fussball und Eishockey.

**2016** Erscheinung überarbeitetes Manual Talentidentifikation und -selektion

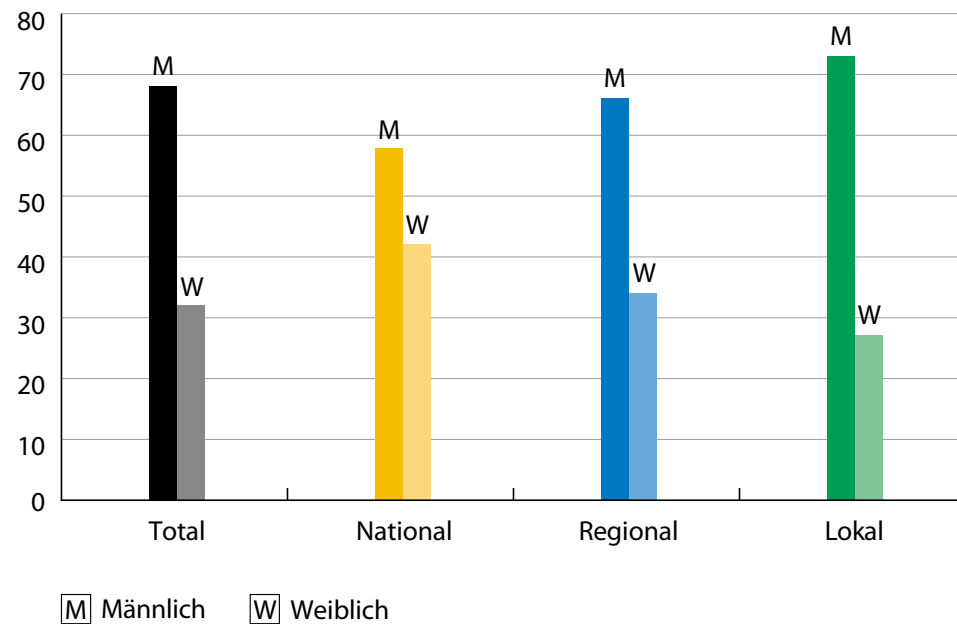
**1.1.2018** Die leistungssportorientierte Nachwuchsförderung bei J+S (Nutzergruppe 7) wird ausgelagert und neu von Swiss Olympic geführt.

## Verteilung nach Geschlecht

Rund 68% der 23'300 Nachwuchstalente, die im Jahr 2025 von einer Förderung profitieren konnten, sind männlich, 32% sind weiblich. Auf der nationalen Förderstufe ist der Anteil an weiblichen Talenten mit rund 42% am höchsten. Berücksichtigt man aus Verzerrgründen die Talent Card-Inhaber\*innen aus den Mannschaftssportarten\* nicht (n=14'746), so liegt bei den Talenten aus Einzel- und Teamsportarten (n= 8562) eine Verteilung von 54% männlichen und 46% weiblichen Athlet\*innen vor.

\*Basketball Frauen (F)/Männer (M), Eishockey F/M, Faustball, Fussball F/M, Handball F/M, Kanu Polo, Landhockey F/M, Rugby M, Unihockey F/M, Volleyball F/M, Wasserball F/M

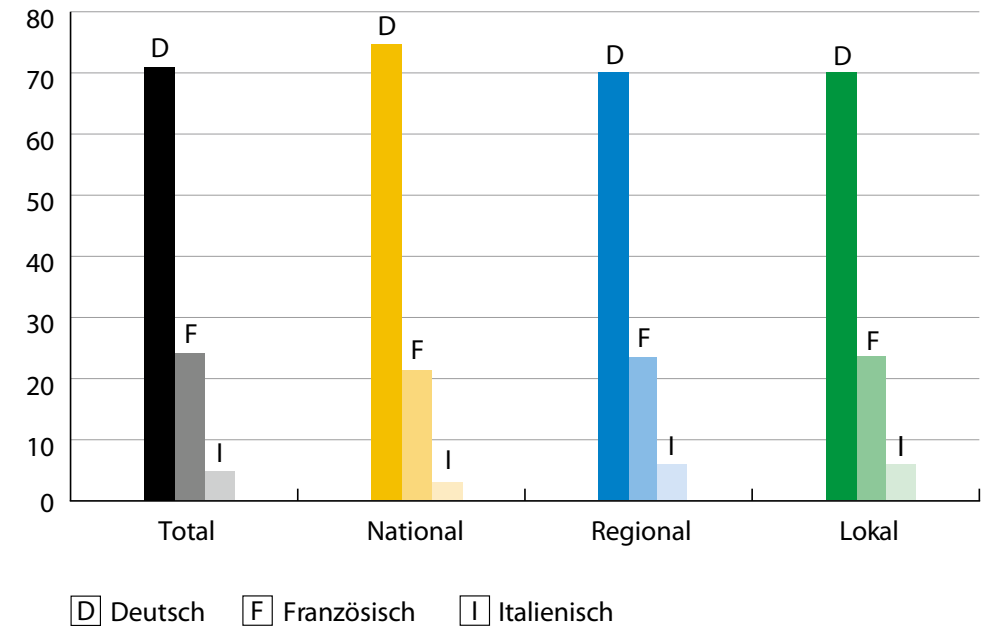
### Prozentuale Verteilung nach Geschlecht 2025



## Verteilung nach Sprache

71% aller im Jahr 2025 geförderten Nachwuchstalente sind deutscher, 24% französischer und 5% italienischer Sprache. Diese Verteilung ist auf allen drei Förderstufen ähnlich.

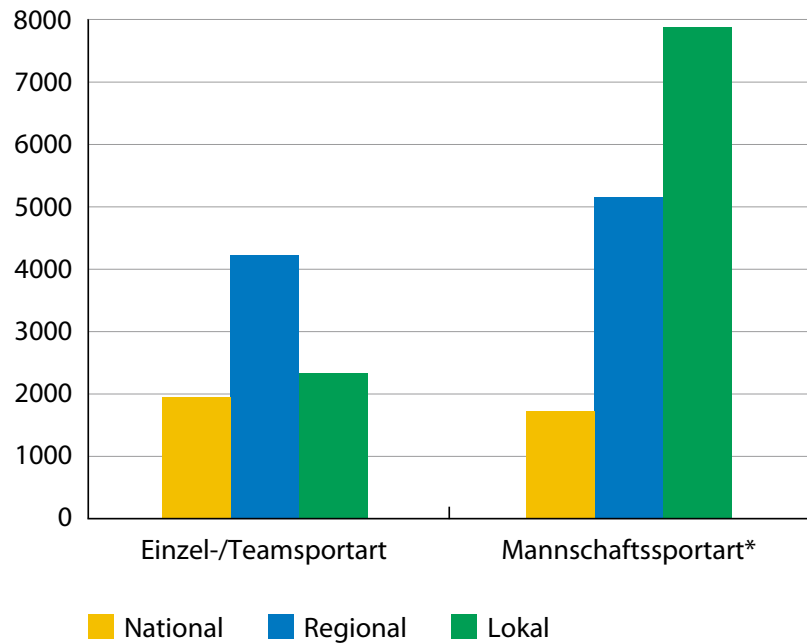
### Prozentuale Verteilung nach Sprache 2025



## Verteilung nach Sportartentyp

Im Jahr 2025 wurden 14'746 Talent Cards an Mannschaftssportler\*innen vergeben. Das sind rund 63% aller geförderten Talente auf den drei Förderstufen. Auf der lokalen Förderstufe liegt der Anteil der Mannschaftssportler\*innen sogar bei 77%.

### Anzahl Talent Cards pro Sportartentyp 2025



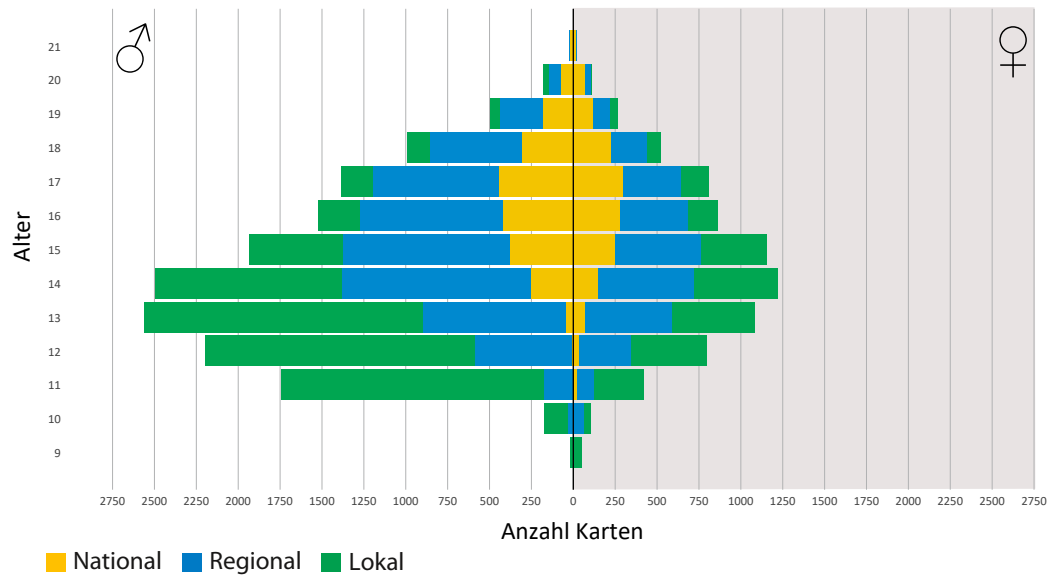
\*Basketball Frauen (F)/Männer (M), Eishockey F/M, Faustball, Fussball F/M, Handball F/M, Kanu Polo, Landhockey F/M, Rugby M, Unihockey F/M, Volleyball F/M, Wasserball F/M



## Förderpyramide 2025

In der folgenden Abbildung ist die altersmässige Verteilung der im Jahr 2025 geförderten Athlet\*innen der drei Förderstufen National, Regional und Lokal zu erkennen.

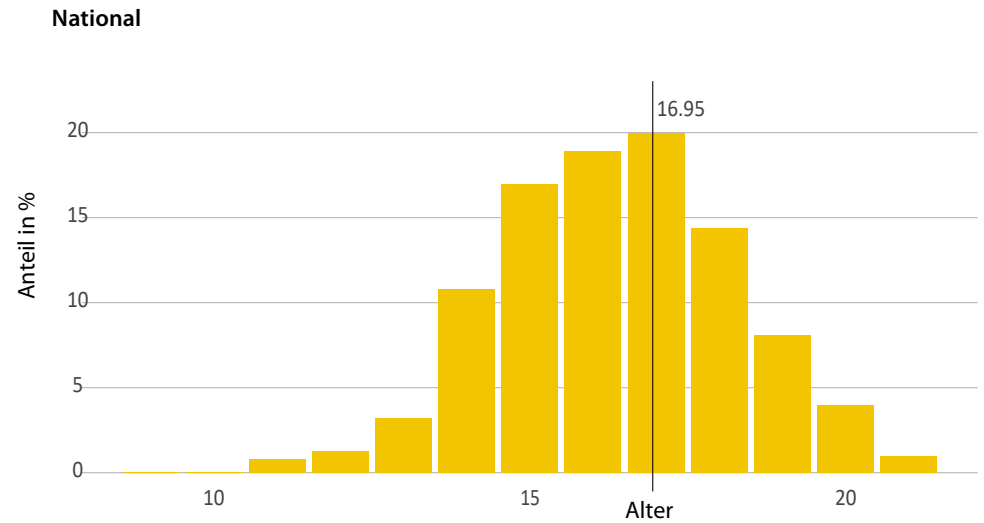
### Nachwuchstalente nach Alter, Geschlecht und Förderstufe



## Altersprofil Förderstufe National

Untenstehende Abbildung widerspiegelt das Altersprofil (inkl. Durchschnittsalter) der letzten drei Jahre auf der nationalen Förderstufe.

### Altersverteilung nach Karten

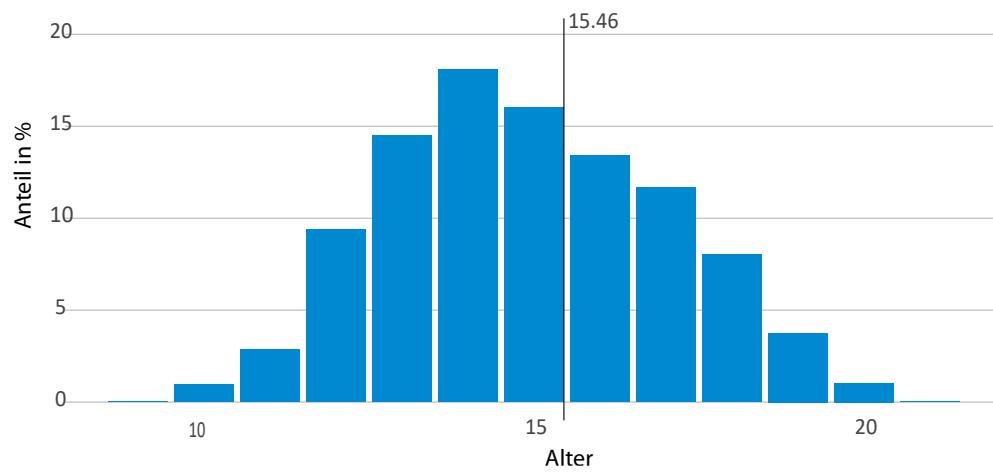


## Altersprofil Förderstufe Regional

Untenstehende Abbildung widerspiegelt das Altersprofil (inkl. Durchschnittsalter) der letzten drei Jahre auf der regionalen Förderstufe.

### Altersverteilung nach Karten

#### Regional

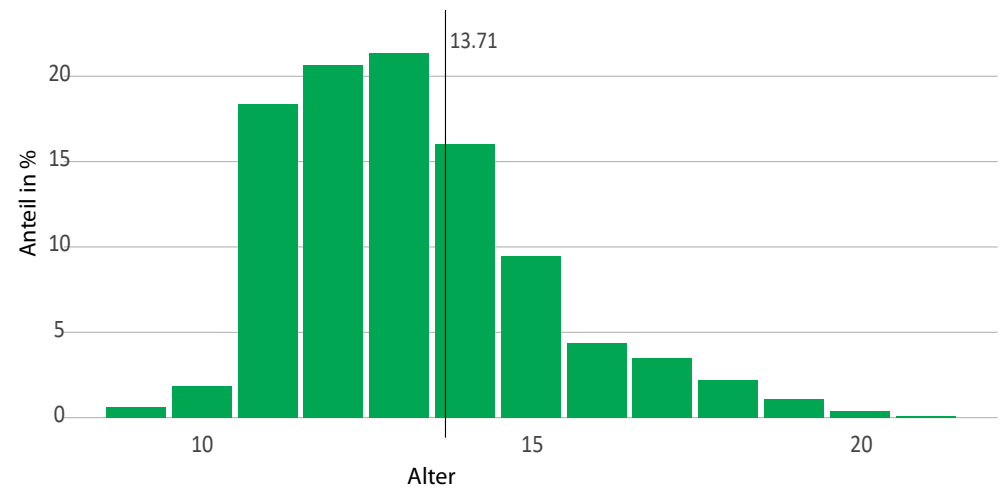


## Altersprofil Förderstufe Lokal

Untenstehende Abbildung widerspiegelt das Altersprofil (inkl. Durchschnittsalter) der letzten drei Jahre auf der lokalen Förderstufe.

### Altersverteilung nach Karten

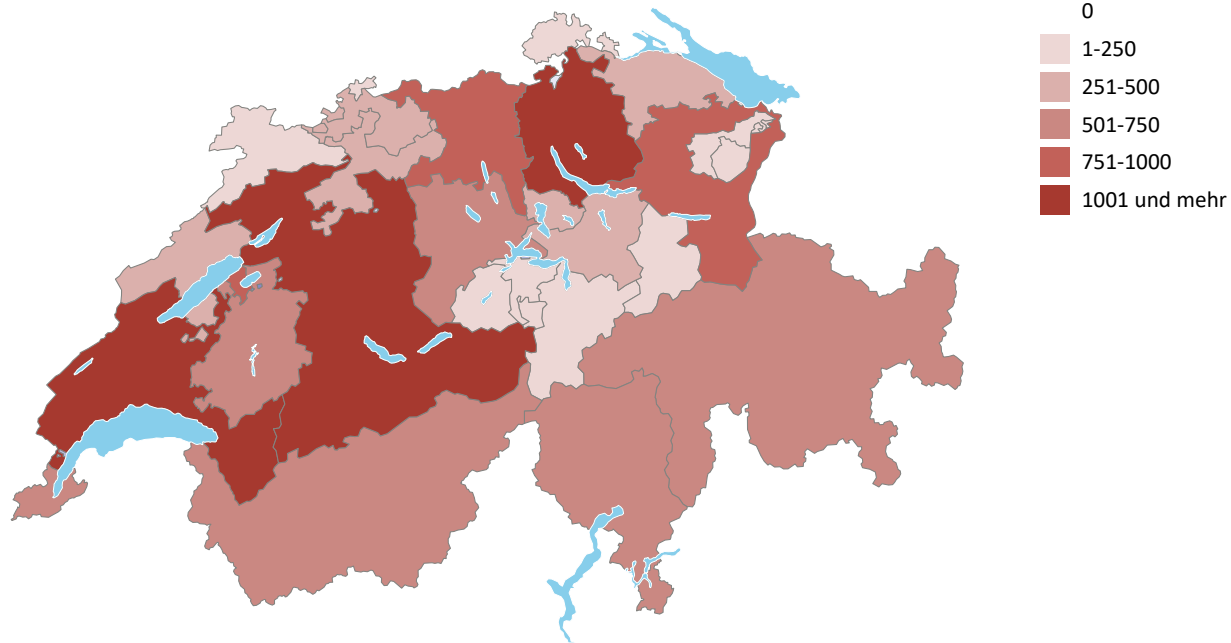
#### Lokal



## Verteilung nach Kanton

Die Abbildung zeigt, wie sich die regionalen und nationalen Talente räumlich auf die Kantone verteilen. Diese Zahlen werden durch verschiedene Faktoren beeinflusst, wie z.B. Einwohnerzahlen, geografische Gegebenheiten oder bestehende kantonale Leistungssportkonzepte.

### Räumliche Verteilung (R, N)



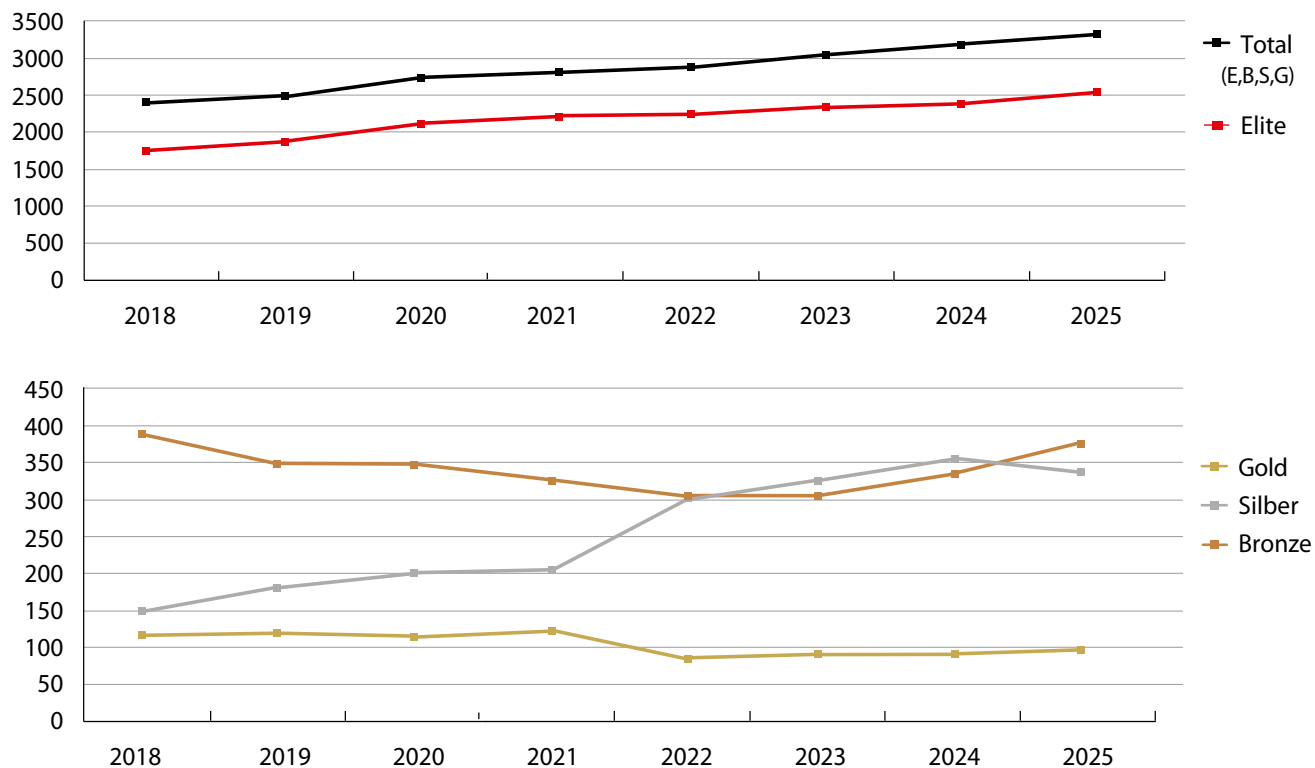
	Kanton	AG	AI	AR	BE	BL	BS	FR	GE	GL	GR	JU	LU	NE	NW	OW	SG	SH	SO	SZ	TG	TI	UR	VD	VS	ZG	ZH
Anzahl Cards 2025	N	237	8	26	478	103	68	122	191	11	133	23	174	66	19	20	236	22	78	93	149	126	22	284	143	72	781
	R	551	9	63	1239	298	176	410	504	23	382	76	441	187	48	37	585	49	231	184	335	528	53	810	471	193	1460
	L	702	7	63	1293	297	157	470	455	42	345	108	396	279	41	44	648	89	286	161	367	603	32	807	475	154	1750

# Auswertung Swiss Olympic Cards (E, B, S, G)

## Verteilung nach Förderstufe

Im Jahr 2025 sind in total 135 Sportarten (110 Sommer- und 25 Wintersportarten) Swiss Olympic Cards an Eliteathlet\*innen vergeben worden. Rund 81% aller Swiss Olympic Talent Cards wurden an Sommer- und 19% an Wintersportarten vergeben. Insgesamt wurden 3363 Athlet\*innen gefördert; 2555 Athlet\*innen aus 133 Sportarten haben eine Swiss Olympic Card Elite (E) erhalten, 373 Athlet\*innen aus 44 Sportarten eine Bronze-Card (B), 341 Athlet\*innen aus 49 Sportarten eine Silber-Card (S) und 94 Athlet\*innen aus 25 Sportarten eine Gold-Card (G). Durch neue olympische Sportarten und die Anpassung der Ausführungsbestimmungen (Card-Vergabe) ist es in den letzten vier Jahren zu einem leichten Anstieg der geförderten Eliteathlet\*innen gekommen.

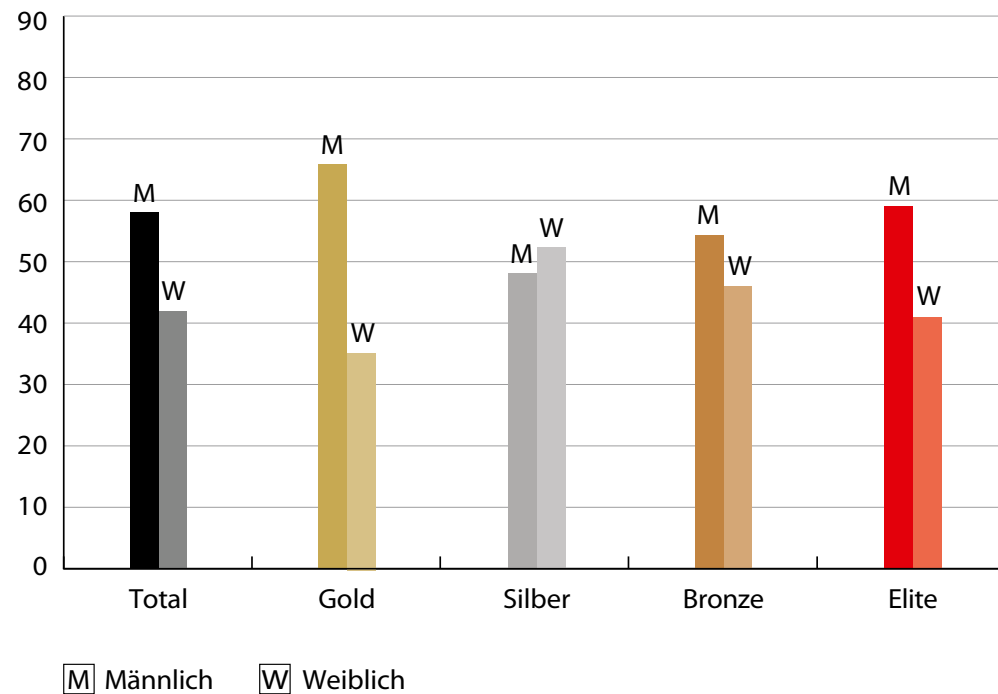
## Anzahl geförderter Eliteathlet\*innen in der Schweiz seit 2018



## Verteilung nach Geschlecht

Rund 57% von den rund 3300 Eliteathlet\*innen, die im Jahr 2025 von einer Förderung profitieren konnten, sind männlich, 43% sind weiblich. Bei den Silber-Card-Inhaber\*innen ist der weibliche Anteil mit 52% am höchsten.

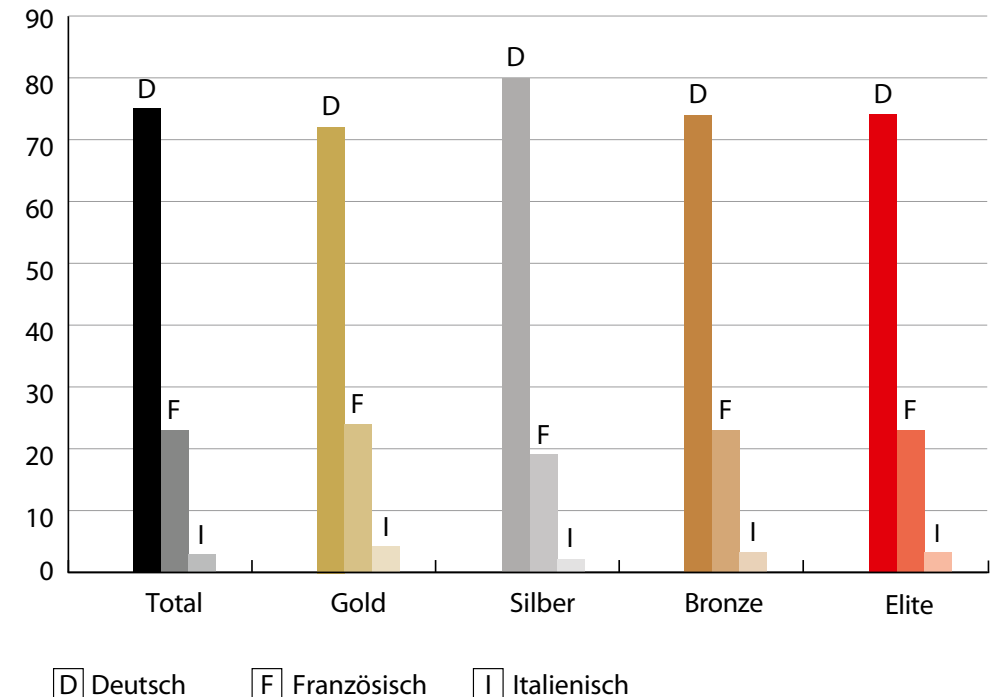
Prozentuale Verteilung nach Geschlecht 2025



## Verteilung nach Sprache

75% aller im Jahr 2025 geförderten Eliteathlet\*innen sind deutscher, 23% französischer und 3% italienischer Sprache. Bei den Silber-Card-Inhaber\*innen ist der Anteil an deutschsprachigen Athlet\*innen mit 80% am grössten.

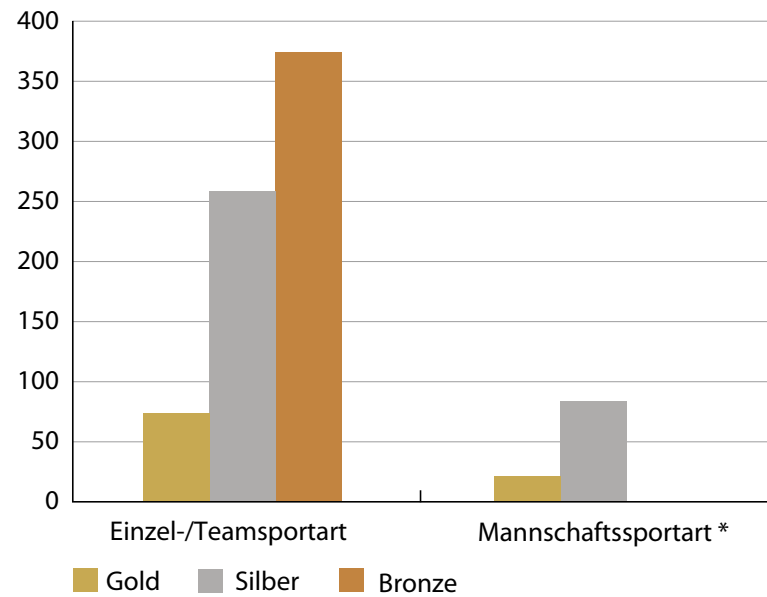
Prozentuale Verteilung nach Sprache 2025



### Verteilung nach Sportartentyp

Im Jahr 2025 wurden 105 Cards auf Stufe Gold/Silber/Bronze an Mannschaftssportler\*innen vergeben. Das sind rund 13% von insgesamt 808 Cards auf den drei höchsten Förderstufen.

Anzahl Cards pro Sportartentyp 2025



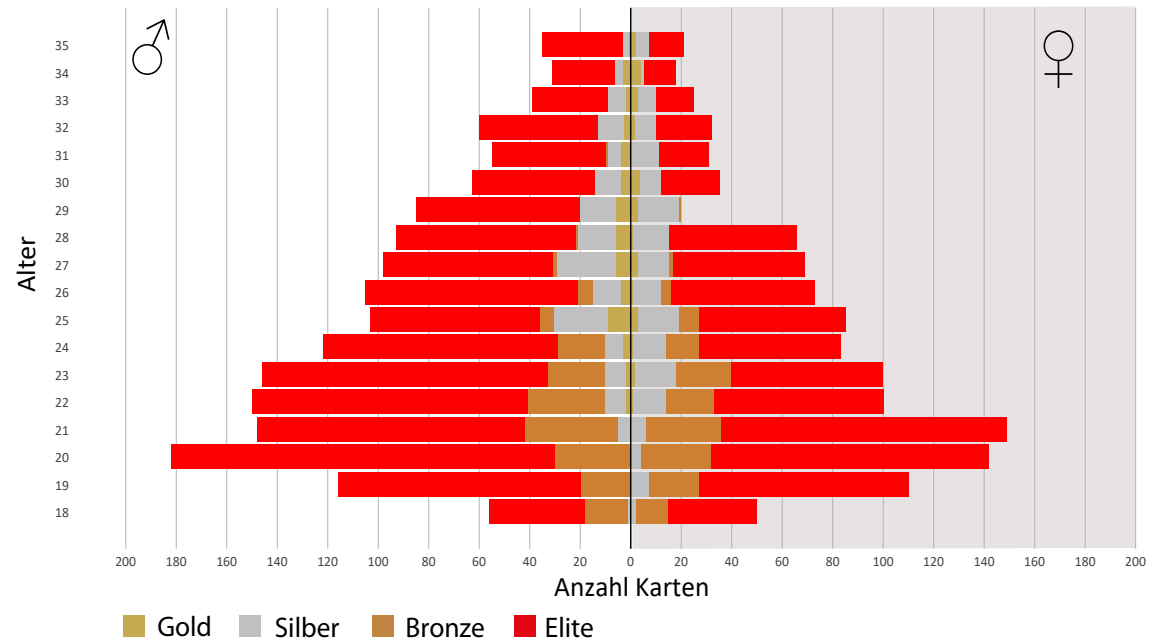
\*Eishockey F/M, Fussball F, Unihockey F/M

### Förderpyramide 2025

Die folgende Abbildung bildet die altersmässige Verteilung der geförderten Eliteathlet\*innen ab. In der Pyramide sind alle Card-Inhaber\*innen vom Jahr 2025 im Alter zwischen 18 bis 35 Jahre abgebildet, dies entspricht 88% aller Cards im Elitebereich.

Das Durchschnittsalter der Bronze-Card-Inhaber\*innen liegt bei 21 Jahren. Die Silber-Card-Inhaber\*innen sind im Mittel 27 Jahre alt, die Gold-Card-Inhaber\*innen 30 Jahre. Der Altersrange über alle Eliteathlet\*innen betrachtet liegt bei 13 bis 70 Jahren. Die jüngste Elite-Card-Inhaberin kommt aus dem Pferdesport: Voltigieren, der älteste Athlet aus dem Modellflug.

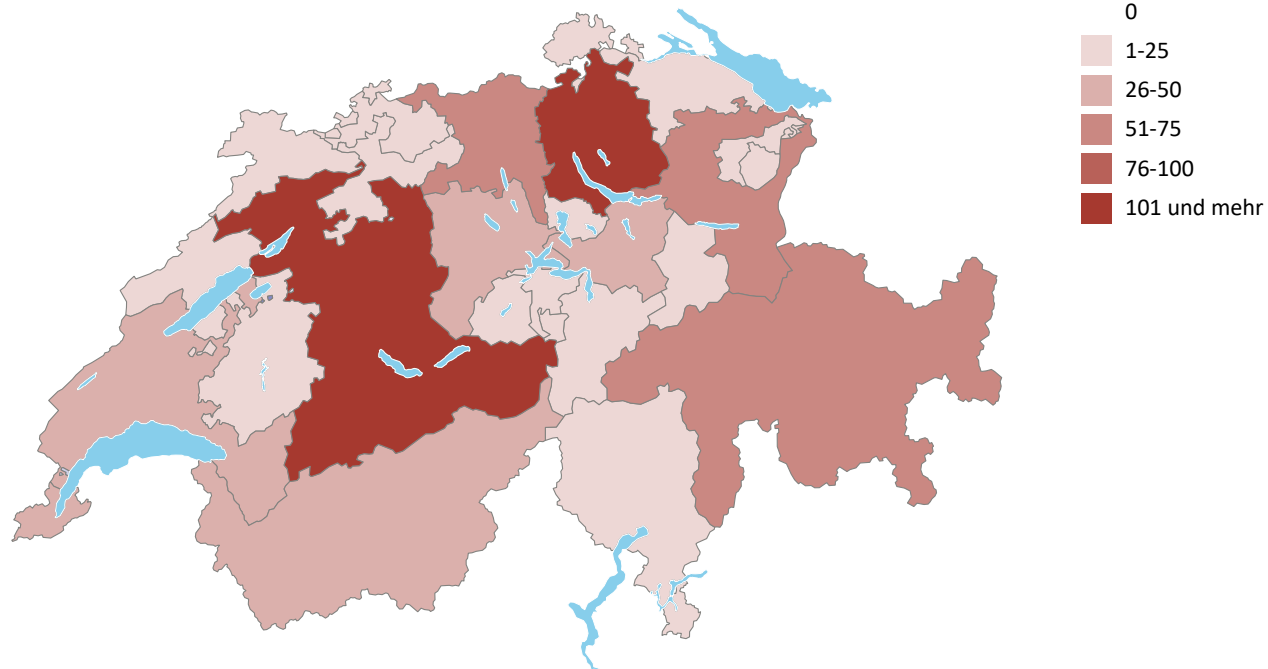
Eliteathlet\*innen nach Alter, Geschlecht und Förderstufe



## Verteilung nach Kanton

Die Abbildung zeigt, wie sich die Eliteathlet\*innen (nur G,S,B) räumlich auf die Kantone verteilen. Diese Zahlen werden durch verschiedene Faktoren beeinflusst, wie z.B. Einwohner\*innenzahlen, geographische Gegebenheiten oder bestehende kantonale Leistungssportkonzepte.

### Räumliche Verteilung (G, S, B)



	Kanton	AG	AI	AR	BE	BL	BS	FR	GE	GL	GR	JU	LU	NE	NW	OW	SG	SH	SO	SZ	TG	TI	UR	VD	VS	ZG	ZH
Anzahl Cards 2025	<b>G</b>	6	0	1	13	1	0	9	4	0	8	1	6	1	3	0	3	1	2	4	0	2	0	5	3	3	16
	<b>S</b>	21	1	1	53	3	5	5	13	3	24	0	19	1	2	5	25	0	6	12	14	9	4	17	17	6	53
	<b>B</b>	24	3	7	50	4	5	9	18	2	34	5	10	8	4	10	27	0	8	11	7	13	2	27	17	10	55
	<b>E</b>	177	3	15	349	70	56	100	131	12	71	14	126	42	30	18	156	22	77	53	100	70	19	184	84	44	452

Swiss Olympic  
Abteilung Sport  
Telefon +41 31 359 71 58  
sport@swissolympic.ch  
www.swissolympic.ch

---

## Main National Partners



## Premium Partners

